

Inventarisatie naleefniveau rookvrije horeca winter 2010/2011

Per 1 juli 2008 is binnen de horeca, sport- en kunst- en cultuursector het rookverbod ingevoerd. De nieuwe Voedsel en Waren Autoriteit (nVWA) wil graag meer inzicht in het actuele naleefniveau binnen de verschillende horecalocaties. De nVWA heeft onderzoeks- en adviesbureau INTRAVAL opdracht gegeven periodiek een inventarisatie uit te voeren van dit naleefniveau.

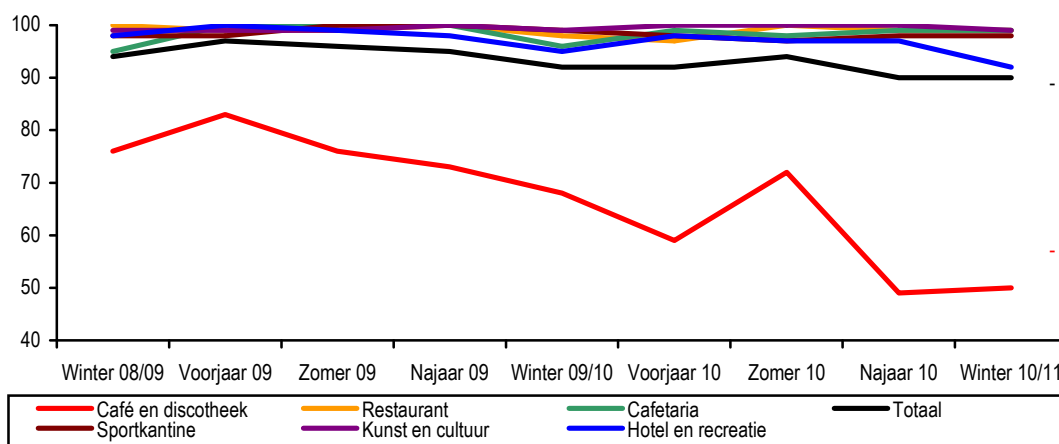
Om inzicht te krijgen in het naleefniveau van de regels voor de rookvrije horeca zijn in 25 gemeenten circa 600 horecagelegenheden periodiek bezocht. Het gaat om een representatieve steekproef waarbij rekening is gehouden met: de spreiding over Nederland; het aantal inwoners per provincie; en de gemeentegrootte. Per gemeente zijn de volgende zes horecategoriegerechten bezocht: café en discotheek; restaurant; cafetaria en snackbar; sportkantine; kunst en cultuur (theater, bioscoop, museum); hotel en recreatie. Tijdens het bezoek is geobserveerd of er aanwijzingen zijn dat binnen de gelegenheid wordt gerookt en welke rookvoorzieningen er worden aangeboden. De eerste kwartaalmeting heeft plaatsgevonden eind 2008-begin 2009 (winter 2008/2009). In maart 2009 (voorjaar 2009), juni 2009 (zomer 2009), september 2009 (najaar 2009), eind 2009-begin 2010 (winter 2009/2010), maart 2010 (voorjaar 2010), in juni 2010 (zomer 2010), in september 2010 (najaar 2010) en eind 2010-begin 2011 zijn wederom 600 horecagelegenheden bezocht en observaties uitgevoerd. In deze factsheet wordt primair een vergelijking gemaakt tussen de wintermeting van 2010/2011 (laatste meting) met de wintermeting van 2008/2009 (eerste meting) en met de najaarmeting van 2010 (één-na-laatste meting).

1. Aanwezigheid rokers en asbakken

Tijdens de observaties is gekeken of er wordt gerookt en of er asbakken op de tafels of op de bar staan. Bij het overgrote deel van de horecagelegenheden wordt er op moment van de observaties niet gerookt (figuur 1). Bovendien staan er bij de meeste horecagelegenheden geen asbakken op tafel (figuur 2).

Bij 90% van alle horecagelegenheden zijn tijdens de wintermeting van 2010/2011 geen rokers aanwezig. Het totale percentage horecagelegenheden waar geen rokers aanwezig zijn, ligt vergeleken met de eerste meting in de winter van 2008/2009 (94%) significant lager. Dit komt vrijwel geheel voor rekening van de cafés en discotheken. Alleen bij deze categorie is er sprake van een significante daling in het percentage afwezige rokers ten opzichte van de eerste meting in de winter van 2008/2009: van 76% naar 50%. Er zijn overigens ook voor deze categorie geen significante verschillen gevonden vergeleken met de één-na-laatste najaarmeting 2010.

Figuur 1 Geen rokers naar soort gelegenheid, in % (soort: n=99-105; totaal N=599-607)

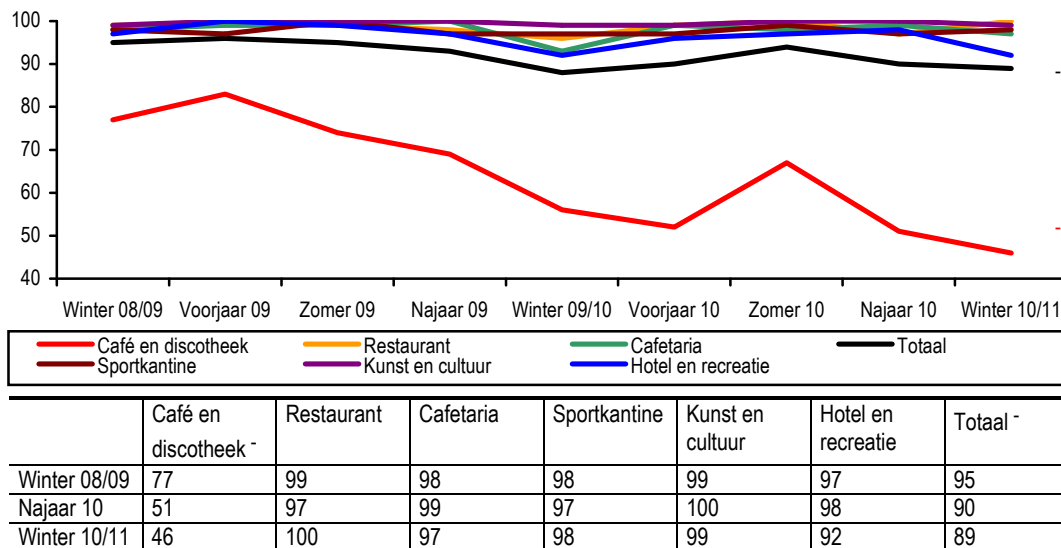


	Café en discotheek	Restaurant	Cafetaria	Sportkantine	Kunst en cultuur	Hotel en recreatie	Totaal
Winter 08/09	76	100	95	98	99	98	94
Najaar 10	49	99	99	98	100	98	90
Winter 10/11	50	99	99	98	99	92	90

- significant verschil tussen winter 08/09 en winter 10/11

Het percentage horecagelegenheden waarbij geen asbakken op tafels zijn geobserveerd ligt tijdens de wintermeting van 2010/2011 op 89% (figuur 2). In de winter van 2010/2011 is er sprake van een daling ten opzichte van de wintermeting 2008/2009 (95%), wederom vrijwel geheel veroorzaakt door de categorie cafés en discotheken (46% in de winter 2010/2011 tegenover 77% in de winter 2008/2009). Bij de overige categorieën komen gedurende alle metingen asbakken op de tafels of bar nauwelijks voor. Vergeleken met de één-na-laatste najaarmeting 2010 zijn er ook bij de cafés en discotheken geen significante verschillen gevonden.

Figuur 2 Geen asbakken op de tafels/bar naar soort gelegenheid, in % (soort: n=99-105; totaal N=599-607)

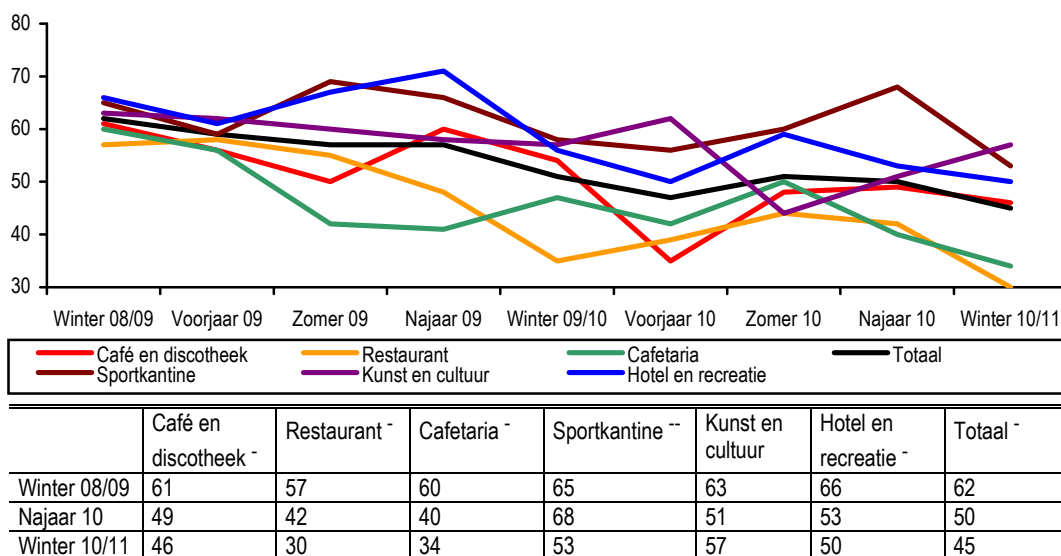


- significant verschil tussen winter 08/09 en winter 10/11

Aanduiding rookverbod

Tijdens de metingen is ook gekeken of het rookverbod in de horecagelegenheden wordt aangeduid. Het aanduiden is niet verplicht, maar is wel één van de maatregelen die bijdraagt tot een goed rookbeleid. Gemiddeld is bij bijna de helft van alle horecagelegenheden een aanduiding van het rookverbod aangebracht (45%, figuur 3). Er is een daling geconstateerd in het percentage horecagelegenheden dat een aanduiding heeft; 45% in de winter van 2010/2011 tegenover 62% in de winter van 2008/2009. Met name restaurants (30% tijdens de wintermeting 2010/2011 versus 57% in de winter van 2008/2009), cafetaria's (34% versus 60%), hotels en recreatiegelegenheden (50% versus 66%) en cafés en discotheken (46% versus 61%) hebben minder vaak een aanduiding vergeleken met het eerste meetmoment. Alleen bij sportkantines is er sprake van een daling ten opzichte van de één-na-laatste meting (53% tijdens de wintermeting 2010/2011 versus 68% in het najaar van 2010).

Figuur 3 Aanduiding rookverbod naar soort gelegenheid, in % (soort: n=99-105; totaal N=599-607)

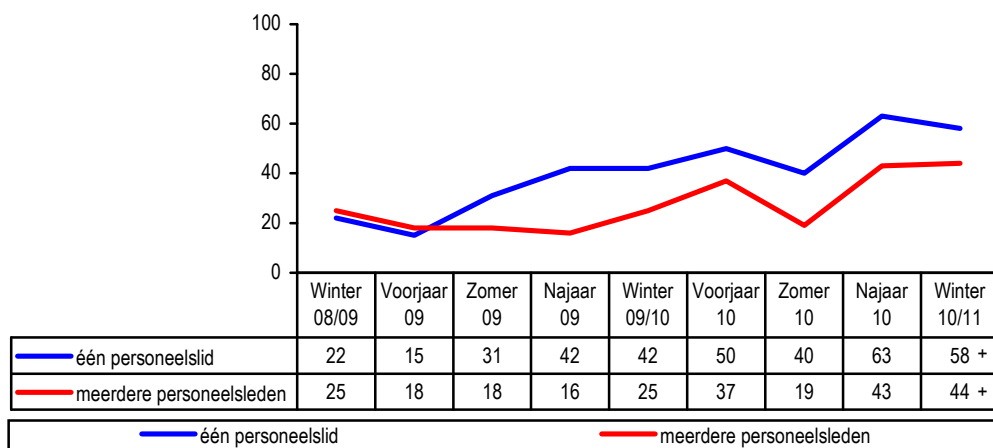


- significant verschil tussen winter 08/09 en winter 10/11; -- significant verschil tussen najaar 10 en winter 10/11

2. Rookvrije cafés

Uit figuur 1 en 2 blijkt dat het percentage cafés/discotheken waar wordt gerookt en waar asbakken op tafel staan hoger is dan bij de overige horecagelegenheden. Wanneer bij cafés/discotheken onderscheid wordt gemaakt naar het aantal aanwezige personeelsleden, blijkt dat bij zowel gelegenheden met één personeelslid als bij gelegenheden met meerdere personeelsleden in de winter van 2010/2011 zich een significante stijging voordoet in het percentage rokers ten opzichte van de winter van 2008/2009 (figuur 4). Vergeleken met de één-na-laatste meting (najaar 2010) liggen de percentages van de ontwikkeling in aanwezige rokers naar het aantal aanwezige personeelsleden, op hetzelfde niveau.

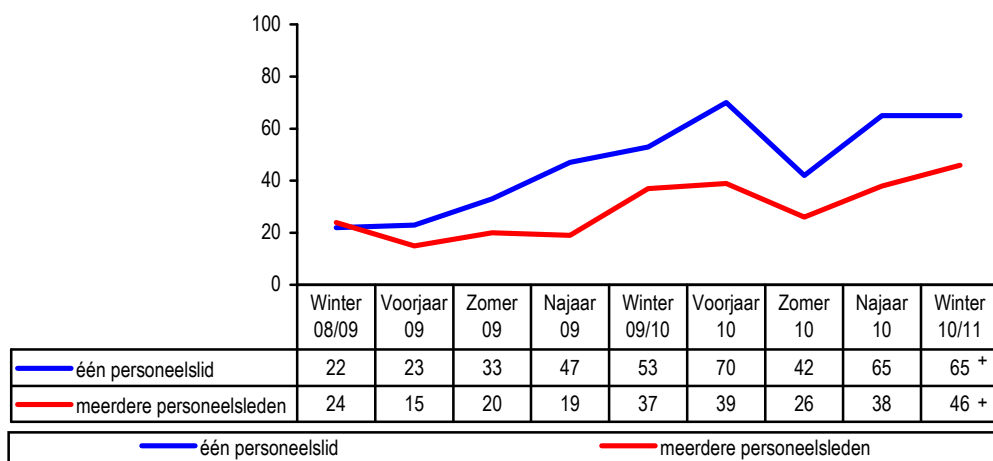
Figuur 4 Ontwikkeling rokers in cafés/discotheken/zalencentra naar aanwezige personeelsleden, in % van gelegenheden (n=100)



+ significant verschil tussen winter 08/09 en winter 10/11

Voor het hebben van asbakken op tafel en op de bar geldt hetzelfde. Ook hier is zowel bij gelegenheden met één personeelslid als bij gelegenheden met meerdere personeelsleden sprake van een stijging in het percentage asbakken op tafel of bar ten opzichte van de eerste meting (winter 2008/2009, figuur 5). De ontwikkeling in asbakken naar aanwezige personeelsleden is ten opzichte van de één-na-laatste najaarmeting 2010 niet significant veranderd.

Figuur 5 Ontwikkeling in asbakken op tafel in cafés/discotheken/zalencentra naar aanwezige personeelsleden, in % van gelegenheden (n=100)



+ significant verschil tussen winter 08/09 en winter 10/11

Tijdens de wintermeting 2010/2011 zijn overigens geen verschillen geconstateerd tussen de gelegenheden met één personeelslid en de gelegenheden met meerdere personeelsleden voor wat betreft de aanwezigheid van rokers en asbakken. Dit in tegenstelling tot de één-na-laatste meting (najaar 2010) waarbij gelegenheden met meerdere personeelsleden significant minder vaak asbakken op tafel en de bar hadden staan dan gelegenheden met één personeelslid.

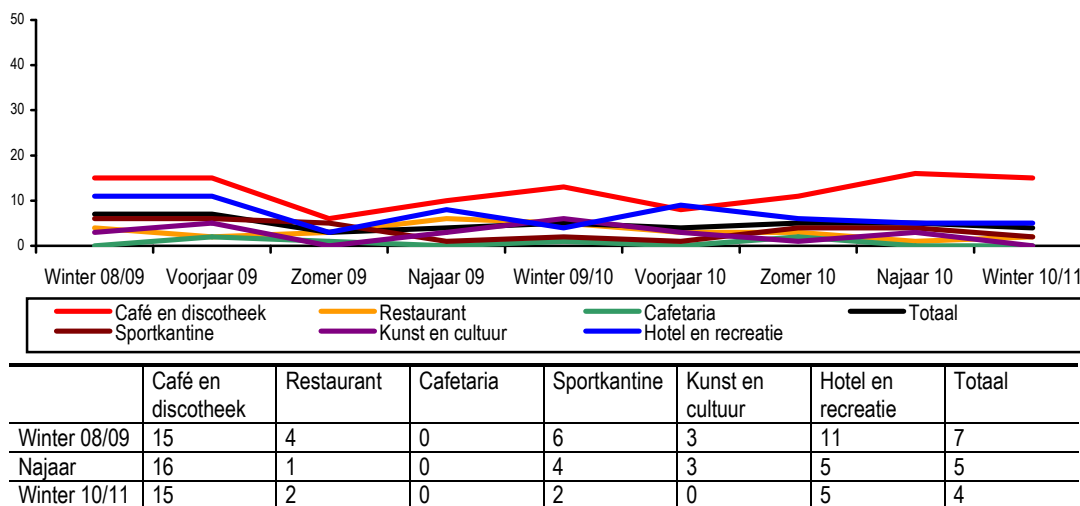
3. Rookvoorzieningen

Tijdens alle metingen is gekeken naar de aanwezigheid van rookruimtes (binnen) en overige rookvoorzieningen (buiten de horecagelegenheden).

Rookruimtes

Het totale percentage horecagelegenheden met een rookruimte is tijdens de laatste meting in de winter van 2010/2011 4% (figuur 6). Bij de eerste meting en de meting in het najaar van 2010 lag dit totale percentage op hetzelfde niveau (respectievelijk 7% en 5%). Het percentage rookruimten bij cafés/discotheken ligt hoger dan bij de andere horecacategorieën. Tijdens de laatste meting lag dit percentage op 15% en is daarmee vrijwel onveranderd gebleven vergeleken met de eerste meting (winter 2008/2009) en de één-na-laatste meting (najaar 2010).

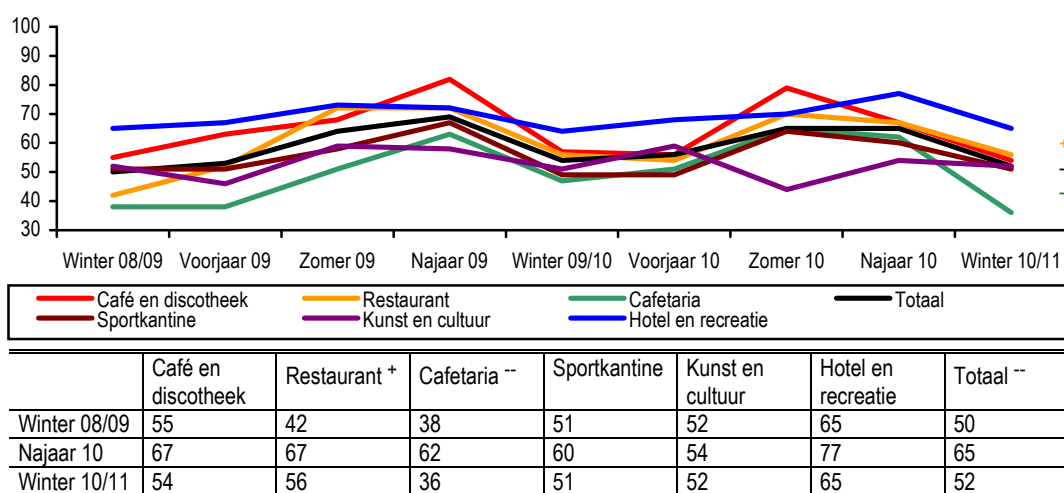
Figuur 6 Percentage horecagelegenheden met een rookruimte naar soort gelegenheid (soort: n=99-105; totaal N=599-607)



Overige rookvoorzieningen

Meer dan de helft (52%) van alle horecagelegenheden beschikt tijdens de laatste meting (winter 2010/2011) over een rookvoorziening buiten (figuur 7). In de winter van 2010/2011 zijn het met name hotels en recreatiegelegenheden die buiten over rookvoorzieningen beschikken. Ten opzichte van de eerste meting in de winter van 2008/2009 is er sprake van een stijging in het aantal rookvoorzieningen buiten bij restaurants: 56% in de winter van 2010/2011 tegenover 42% in de winter van 2008/2009. Er is sprake van een daling in het totale percentage horecagelegenheden dat een rookvoorziening buiten heeft vergeleken met de één-na-laatste meting; 52% in de winter van 2010/2011 tegenover 65% in het najaar van 2010. Deze significante daling komt vooral door de significante daling bij cafetaria's: 36% in de winter van 2010/2011 versus 62% in het najaar van 2010.

Figuur 7 Percentage horecagelegenheden met een rookvoorziening buiten naar soort gelegenheid (soort: n=99-105; totaal N=599-607)



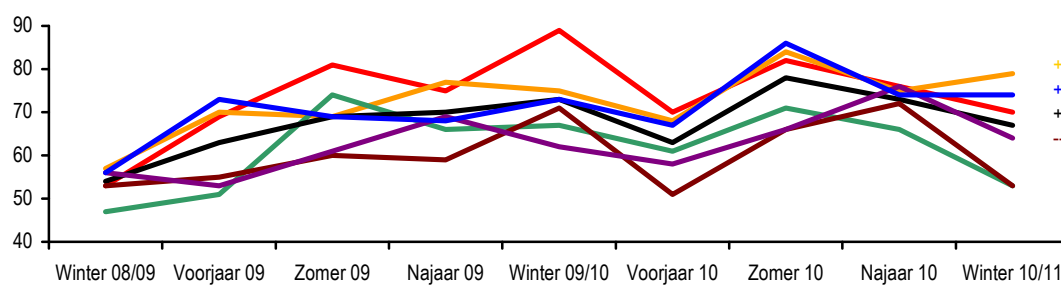
+ significant verschil tussen winter 08/09 en winter 10/11; -- significant verschil tussen najaar 10 en winter 10/11

Wanneer de resultaten van het soort voorziening buiten nader worden geanalyseerd, blijkt dat er tijdens de laatste meting in de winter van 2010/2011 sprake is van een toename in het aantal gelegenheden met gevelasbakken ten opzichte van de wintermeting van 2008/2009: 19% in de winter 2010/2011 tegenover 9% in de winter 2008/2009. Ook het aantal horecagelegenheden met een klein terras speciaal voor het roken is toegenomen vergeleken met de eerste meting: 18% in de winter 2010/2011 tegenover 12% in de winter 2008/2009. Het aantal gelegenheden met statafels met asbakken is gestegen ten opzichte van de eerste meting in de winter van 2008/2009 en de één-na-

laatste meting in het najaar van 2010 (10% in de winter 2010/2011 tegenover 4% in zowel de winter 2008/2009 als het najaar 2010). Bij de horecagelegenheden met een rookvoorziening buiten is de aanwezigheid van een regulier terras afgenomen vergeleken met de najaarmeting van 2010: 41% in de winter van 2010/2011 versus 57% in het najaar van 2010. Een mogelijke verklaring voor deze afname is de periode waarin de observaties zijn uitgevoerd. In de winter neemt in verband met de weersomstandigheden het aantal gelegenheden met een terras af. Het percentage staande asbakken dat is geobserveerd tijdens de winter van 2010/2011 is 45%. Dit percentage is significant toegenomen vergeleken met het najaar van 2010. Toen lag dit percentage nog op 29%.

Het percentage horecagelegenheden met een overdekte rookvoorziening buiten (waaronder parasols, luifel/afdakje, partytent) is tijdens de laatste meting in de winter van 2010/2011 67% (figuur 8). Dit percentage ligt hoger ten opzichte van de eerste meting in de winter van 2008/2009; toen lag het percentage op 54%. Vergeleken met de eerste meting in de winter van 2008/2009 is er bij restaurants (79% versus 57%) en hotels en recreatiegelegenheden (74% versus 56%) sprake van een significante stijging. Bij sportkantines is een afname geconstateerd in het percentage overdekte rookvoorzieningen buiten ten opzichte van de één-na-laatste meting in het najaar van 2010 (53% in de winter van 2010/2011 tegenover 72% in het najaar van 2010).

Figuur 8 Percentage horecagelegenheden waarbij de rookvoorziening buiten overdekt is naar soort gelegenheid (soort: n=37-82; totaal N=304-414)



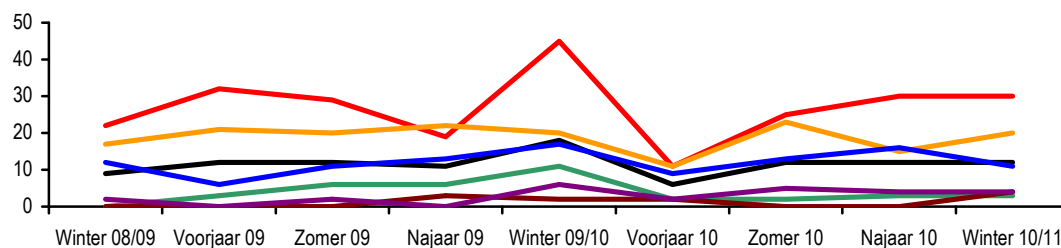
	Café en discotheek	Restaurant +	Cafeteria	Sportkantine--	Kunst en cultuur	Hotel en recreatie+	Totaal +
Winter 08/09	53	57	47	53	56	56	54
Najaar 10	76	75	66	72	76	74	73
Winter 10/11	70	79	53	53	64	74	67

	Café en discotheek	Restaurant +	Cafeteria	Sportkantine--	Kunst en cultuur	Hotel en recreatie+	Totaal +
Winter 08/09	53	57	47	53	56	56	54
Najaar 10	76	75	66	72	76	74	73
Winter 10/11	70	79	53	53	64	74	67

+ significant verschil tussen winter 08/09 en najaar 10; -- significant verschil tussen najaar 10 en winter 10/11

Het percentage horecagelegenheden waarbij de rookvoorziening buiten is verwarmd is in de winter van 2010/2011 12% (figuur 9). Tijdens de één-na-laatste meting in het najaar van 2010 lag dit percentage op hetzelfde niveau. Er zijn geen significante verschillen geconstateerd vergeleken met de eerste meting (winter 2008/2009) en de één-na-laatste meting (najaar 2010). In alle metingen zijn het met name cafés en discotheeken, restaurants en hotels en recreatiegelegenheden waarbij de rookvoorziening buiten is verwarmd. Bij cafetaria's, sportkantines of instellingen voor kunst en cultuur komen rookvoorzieningen buiten met een verwarming amper voor.

Figuur 9 Percentage horecagelegenheden waarbij de rookvoorziening buiten verwarmd is naar soort gelegenheid (soort: n=37-82; totaal N=304-414)



	Café en discotheek	Restaurant	Cafeteria	Sportkantine	Kunst en cultuur	Hotel en recreatie	Totaal
Winter 08/09	22	17	0	0	2	12	9
Najaar 10	30	15	3	0	4	16	12
Winter 10/11	30	20	3	4	4	11	12

	Café en discotheek	Restaurant	Cafeteria	Sportkantine	Kunst en cultuur	Hotel en recreatie	Totaal
Winter 08/09	22	17	0	0	2	12	9
Najaar 10	30	15	3	0	4	16	12
Winter 10/11	30	20	3	4	4	11	12